

Tutorial SparkAngels

SOMMAIRE :

<i>1 Introduction.....</i>	<i>2</i>
<i>2 Utilisation.....</i>	<i>2</i>
<i>2.1 Installation de SparkAngels</i>	<i>2</i>
<i>2.2 Le tableau de bord de SparkAngels</i>	<i>4</i>
<i>2.3 Utilisation de SparkAngels pour l'entraide à distance</i>	<i>7</i>
<i>2.4 Les réglages.....</i>	<i>12</i>
<i>3 Conclusion.....</i>	<i>12</i>



1 Introduction

Le service SparkAngels donne la possibilité à chacun de se faire accompagner et assister à distance en utilisant ensemble l'ordinateur, un logiciel, internet. Et ceci de façon très ergonomique et naturelle.

C'est un service complet de partage d'écran, de prise de main à distance, de télé-assistance numérique, de messagerie instantanée, de transfert de fichier et de transfert audio de type « click-to-call » qui est mis à disposition des internautes pour partager ensemble leurs expériences numériques.

2 Utilisation

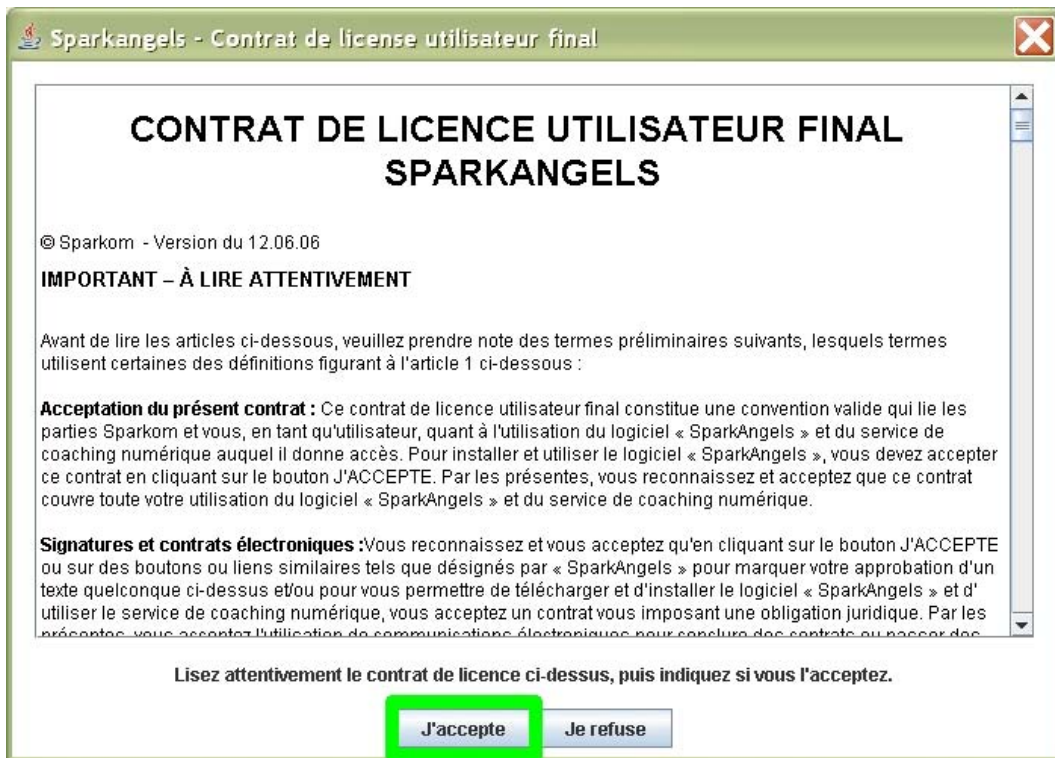
2.1 Installation de SparkAngels

Le service se télécharge à partir du site www.spark-angels.com en cliquant sur le logo S en bas de page ou en ouvrant la page « Lancer SparkAngels ».

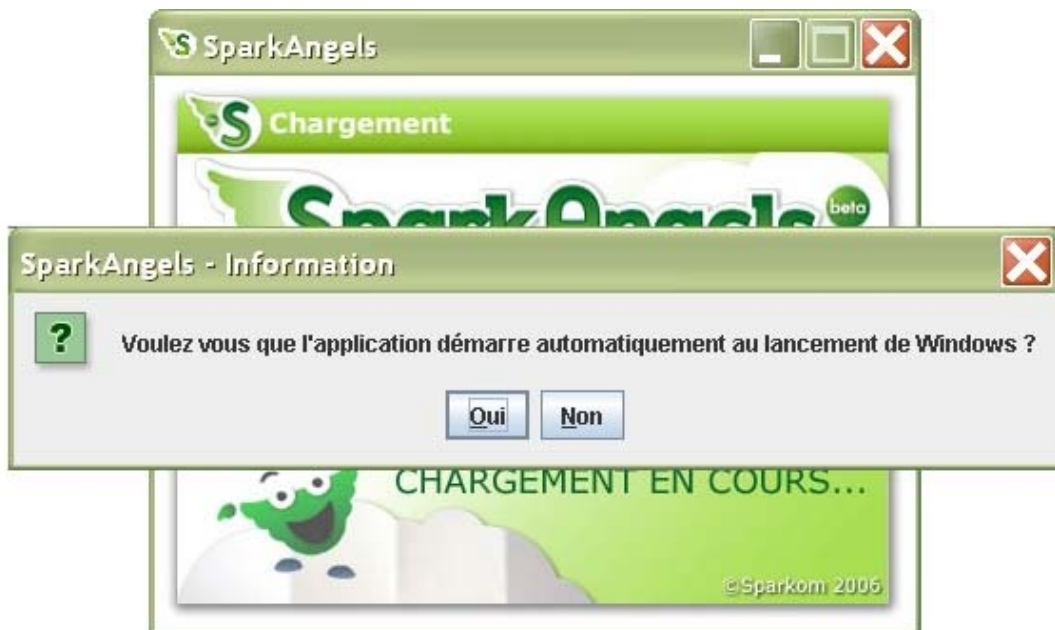
Si votre ordinateur n'a pas l'environnement java 1.5 celui-ci vous sera proposé au téléchargement, si la page indique que la bonne version de java est détectée, cliquez sur le lien **Lancer SparkAngels** indiqué par la souris pédagogique. Au cours du téléchargement vous obtiendrez l'avertissement de sécurité suivant qui vous confirme l'intégrité de l'application signée numériquement :



Cliquez sur **Exécuter** et vous obtiendrez le contrat de licence :

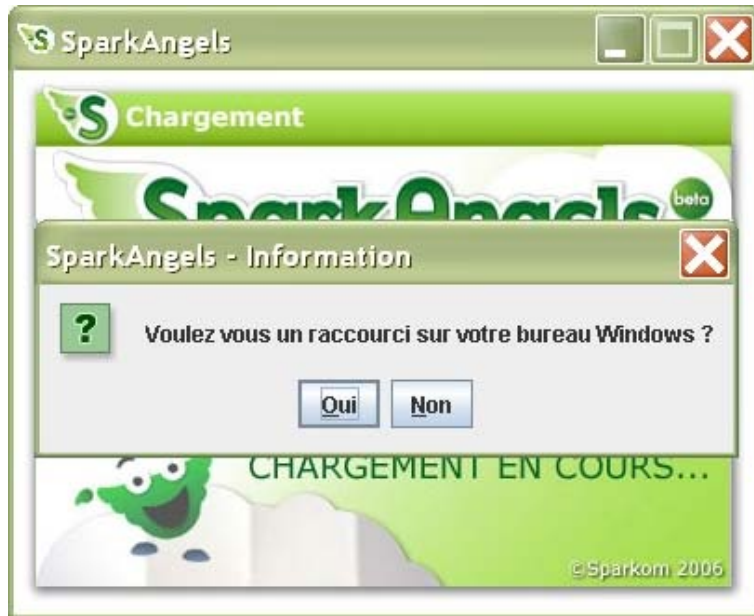


Cliquez sur **J'accepte**, vous obtiendrez alors les options d'installation :



Vous pouvez alors choisir de démarrer l'application à chaque démarrage de Windows ou de la démarrer manuellement. Nous vous conseillons de choisir « Non ».

Après ce premier choix, vous aurez une nouvelle fenêtre vous demandant si vous souhaitez avoir un raccourci pour lancer le service à partir d'une icône sur le bureau.



Il vaut mieux créer un raccourci sur votre bureau.

2.2 Le tableau de bord de SparkAngels

Le tableau de bord apparaît automatiquement en bas à droite de votre écran dans sa version réduite. Pour l'étendre, cliquez sur sa partie verte, vous obtiendrez la version détaillée.



Le tableau de bord **SparkAngels** fournit un certain nombre d'informations sur votre ordinateur, son environnement et sa connectivité à internet. Le détail des fonctionnalités est donné dans la suite :



Notez que le passage de la souris sur les images "**Mon ordinateur**", "**Ma box**", "**Internet**" donne les adresses IP correspondantes :



En cliquant sur le bouton "**Mesure débit**" vous obtenez le débit réel disponible dans les deux sens de votre connexion Internet (et non le débit de synchronisation ADSL signalés dans les forfaits). Les flèches apparaissent avant l'affichage du débit pour indiquer que la mesure est en cours.

Le bouton "**Historique**" donne l'historique de la connexion depuis le lancement de l'application, ce qui peut être utile pour connaître la qualité de service de votre fournisseur d'accès à Internet :



Enfin le bouton "**Plus d'infos**" donne un certain nombre d'informations sur l'ordinateur avec les adresses IP, la résolution de l'écran, le type de connexion à Internet et les caractéristiques complètes de vos adaptateurs réseaux connectés à votre ordinateur et le mode de connexion.



Le bouton "**Périphériques**" n'est pas encore opérationnel dans cette version.

2.3 Utilisation de SparkAngels pour l'entraide à distance

Pour accéder au service d'entraide numérique, cliquez sur l'icône animée en bas du tableau de bord réduit ou bien sur le bouton « entraide » du tableau de bord étendu. Une nouvelle fenêtre apparaît, c'est la fenêtre d'accueil du service de télé-assistance numérique. Cette fenêtre apparaît aussi au premier lancement de l'application ou par clic sur l'icône du bureau :



Je suis accompagné(e) signifie que vous pouvez autoriser votre correspondant à visualiser votre écran et éventuellement à prendre la main sur votre ordinateur en lui fournissant un code d'autorisation de session.

J'accompagne signifie qu'après avoir entré le code d'autorisation de session transmis par votre correspondant, vous serez en mesure de visualiser son écran et, s'il vous en donne l'autorisation, de prendre la main sur son ordinateur.

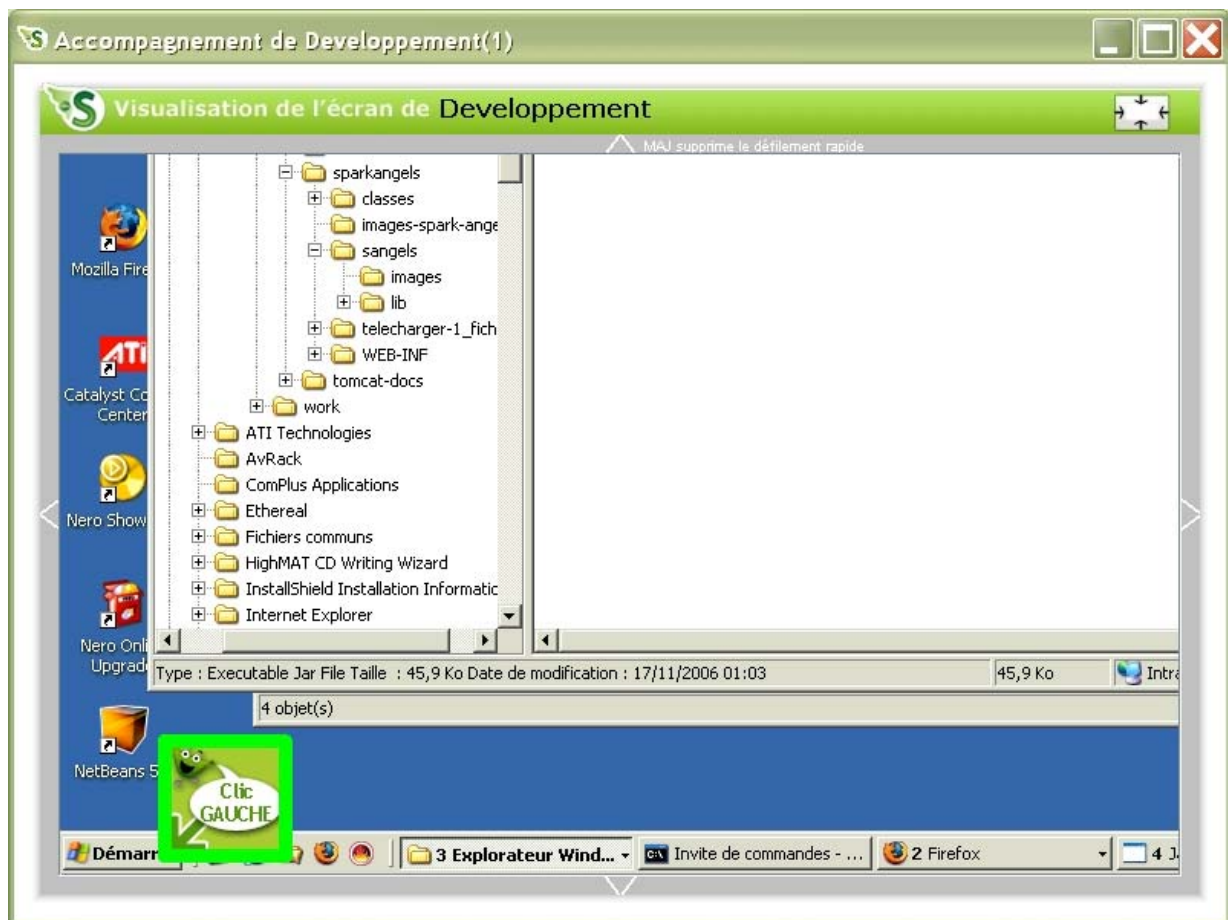
Une session est donc initiée par celui qui souhaite être accompagné.



Cliquez sur « **Je suis accompagné(e)** » une nouvelle fenêtre apparaît, il vous faudra fournir (par téléphone, SMS, chat, ...) le code d'autorisation suivant à votre correspondant :



L'accompagnateur est maintenant connecté à son correspondant.



Il visualise l'écran de la personne qu'il accompagne sur son écran et il peut lui indiquer la démarche à suivre à l'aide de la souris pédagogique.

Par défaut, l'accompagnateur pourra simplement visualiser l'écran de l'accompagné sans avoir le contrôle de la souris et du clavier. Il y a donc juste partage d'écran et une souris pédagogique qui indique où l'accompagnateur a cliqué sur l'écran de l'accompagné et donc où l'accompagné doit cliquer. Mais l'action de cliquer revient exclusivement à l'accompagné. Pour donner à l'accompagnateur la prise de main complète et donc lui permettre d'effectuer des actions lui-même, cliquez sur l'icône représentant un écran d'ordinateur sur votre barre de services qui vient se coller au tableau de bord lors d'une session :



Vous obtenez alors cette fenêtre :



Cliquez sur la deuxième option nommée "**Mode assistance : Autoriser le partage de mon écran, ma souris et mon clavier. Mon correspondant peut les utiliser sans restriction**" puis sur le bouton "**Valider**". L'accompagnateur a alors la possibilité cette fois d'utiliser la souris et le clavier de votre ordinateur de chez lui. Il a donc deux claviers et deux souris fonctionnant sur le même ordinateur, ce qu'il faut pour un travail collaboratif.

Pour arrêter la session, il vous suffira de cliquer sur la croix rouge située en bas de la barre des services :



Vous pouvez arrêter immédiatement la session en cliquant sur le bouton "Stop" de la petite fenêtre ci-dessous :



Trois services supplémentaires sont disponibles pour encore mieux partager, échanger et s'entraider : La possibilité d'échanger de rôle ; l'accompagnateur peut montrer son écran à l'accompagné. Bien sur aucune action n'est possible par l'accompagné, mais c'est assez pratique pour montrer une application, une photo, un comportement sans avoir à faire une nouvelle session inversée. La possibilité de communiquer par une messagerie instantanée et de transférer des fichiers de toute taille et enfin la possibilité de transférer l'audio et donc de converser entre les deux ordinateurs s'ils sont équipés de microphones et haut parleurs par un service de type « click-to-call ».

Pour échanger les rôles, cliquez sur cette icône :



Pour la messagerie instantanée, cliquer sur cette icône :



Votre correspondant verra s'ouvrir la fenêtre de conversation en même temps que vous:



Vous pouvez maintenant écrire et envoyer vos messages à votre correspondant. C'est un véritable service de chat. Pour le transfert de fichiers il vous suffira de cliquer sur l'icône en haut à droite, de sélectionner dans l'explorateur votre fichier à envoyer et votre correspondant sera prévenu de votre demande d'envoi de fichier, il pourra alors accepter ou refuser la réception.

Pour mettre fin au dialogue, vous pouvez soit fermer la fenêtre de conversation "**Messagerie et Transfert**" ou re-cliquer une fois sur l'icône Tchat de votre tableau de bord. Votre correspondant voit alors un message "**Fin du service à l'initiative de votre correspondant**" sur son écran.

Pour la conversation vocale, il vous faudra cliquer sur cette icône :



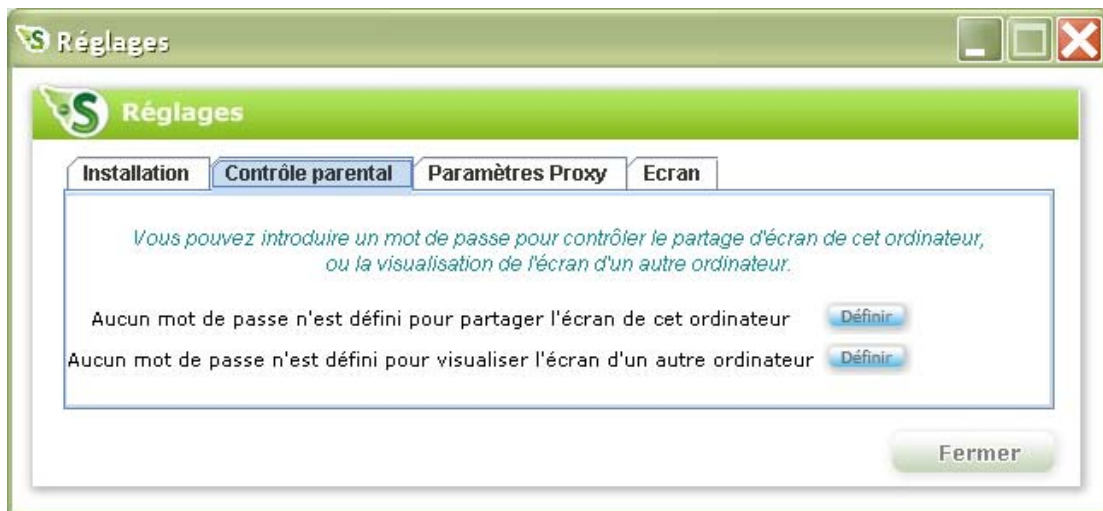
Une fois que votre correspondant aura accepté l'appel vous aurez la fenêtre de réglage de volume suivante :



Pour mettre fin à l'échange audio vous pouvez fermer la fenêtre **"Transfert audio"** ou recliquer une fois sur l'icône audio de votre tableau de bord.

2.4 Les réglages

Un certain nombre de réglages sont disponibles pour personnaliser votre service. Le plus remarquable est certainement le contrôle parental qui permet de mettre des mots de passe sur les rôles d'accompagnateur ou d'accompagné afin de préserver le choix des parents en évitant tout contournement d'un contrôle parental local par un partage d'écran distant.



3 Conclusion

Nous arrivons au terme de ce tutorial et nous espérons qu'il vous aura aidé à comprendre le fonctionnement de ce service très simple, très pratique et très sécurisé. L'ergonomie a été soignée pour que l'utilisation ne demande aucune connaissance particulière et soit immédiate, ce qui rend **SparkAngels** à la portée de tous. A noter qu'aucune adresse IP ou autre information personnelle n'est à fournir pour son utilisation.